

NS2602A - NS2607A

IMPRESSION-APPRÊT

SANS PONÇAGE



DESCRIPTION DU PRODUIT

Le NS2602A (blanc cassé) est une impression-apprêt 2K extrêmement polyvalente pour la réparation des voitures de tourisme. Il est prêt à l'emploi en bombe aérosol et a été conçu pour améliorer le rendement des carrosseries en supprimant le besoin d'un système 2 couches. Egalement disponible en noir (NS2607A).

**Impression-apprêt sans ponçage
polyvalente et productive**

CARACTERISTIQUES

- 01** Peut être appliquée directement sur métal.
- 02** Peut être utilisée sur les plastiques courants sans promoteur d'adhérence.
- 03** Fait partie du concept ValueShade.

FICHE TECHNIQUE

NS2602A - NS2607A

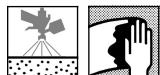


IMPRESSION-APPRÊT SANS PONÇAGE

Product preparation - application STANDARD SANS PONÇAGE



Il est fortement recommandé d'utiliser l'équipement de protection individuelle approprié pendant l'application pour éviter l'irritation de la peau et des yeux.



Acier nu poncé et nettoyé

Éléments en acier zingué ou en aluminium, poncés et nettoyés.

Ancienne peinture ou peinture d'origine correctement poncée et nettoyée

Impression d'origine (cataphorèse), finement poncée ou non poncée et parfaitement nettoyée.

Remarque : du fait de la grande variété de cataphorèses présentes sur le marché, leur qualité peut varier beaucoup. C'est pourquoi il est préférable d'égrener la cataphorèse.

Surfaces préparées avec des produits 2K polyester puis finement poncées.

Supports polyester renforcés de fibre de verre, exempts d'agents de démoulage, poncés et nettoyés.

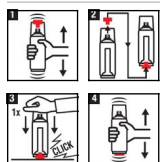
Pour les pièces neuves extérieures des véhicules, chauffer 60 min. 60-65°C / premier nettoyage utiliser un chiffon doux imbibé de 3871S Plastic PrepClean / nettoyage final avec un chiffon humidifié avec 3950S Dégraissant Anti-Statique.

Essuyer la surface pour détacher et enlever les contaminants. Immédiatement, essuyez soigneusement avec un chiffon propre.

Changer souvent de chiffon, ne jamais utiliser des chiffons sales.

Enlever soigneusement toutes traces d'agent de démoulage.

Réparations des pièces automobiles extérieures en plastique, nettoyées et poncées



1. Agiter avant emploi. (pendant au moins 2 minutes)

2. Retirez le bouton rouge du capuchon et positionnez-le dans la valve d'activation au fond de l'aérosol.

3. Placez l'aérosol sur une surface dure et plane. Appliquez une pression vers le bas pour activer l'aérosol.

4. Secouez à nouveau l'aérosol pendant au moins deux minutes après l'activation.

Faire un test de pulvérisation après agitation.



Produit activé: 8 h

Bien agiter avant chaque utilisation.



1 - 2 couches

désolvatation intermédiaire jusqu'au matage

Evaporation finale: 15 min - 8 h



Base Mate + vernis

Laque 2K

Conforme COV

2004/42/IIB(c)(840) 650: La valeur limite de la CE pour ce produit (catégorie de produit: IIB(c)) sous forme prêt à l'emploi est au maximum de 840 g/l de COV. Le contenu de COV de ce produit sous forme prêt à l'emploi est au maximum de 650 g/l.

FICHE TECHNIQUE

NS2602A - NS2607A

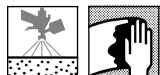


IMPRESSION-APPRÊT SANS PONÇAGE

Product preparation - application STANDARD AVEC PONÇAGE



Il est fortement recommandé d'utiliser l'équipement de protection individuelle approprié pendant l'application pour éviter l'irritation de la peau et des yeux.



Acier nu poncé et nettoyé

Éléments en acier zingué ou en aluminium, poncés et nettoyés.

Ancienne peinture ou peinture d'origine correctement poncée et nettoyée

Impression d'origine (cataphorèse), finement poncée ou non poncée et parfaitement nettoyée.

Remarque : du fait de la grande variété de cataphorèses présentes sur le marché, leur qualité peut varier beaucoup. C'est pourquoi il est préférable d'égrener la cataphorèse.

Surfaces préparées avec des produits 2K polyester puis finement poncées.

Supports polyester renforcés de fibre de verre, exempts d'agents de démoulage, poncés et nettoyés.

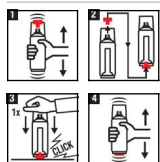
Pour les pièces neuves extérieures des véhicules, chauffer 60 min. 60-65°C / premier nettoyage utiliser un chiffon doux imbibé de 3871S Plastic PrepClean / nettoyage final avec un chiffon humidifié avec 3950S Dégraissant Anti-Statique.

Essuyer la surface pour détacher et enlever les contaminants. Immédiatement, essuyez soigneusement avec un chiffon propre.

Changer souvent de chiffon, ne jamais utiliser des chiffons sales.

Enlever soigneusement toutes traces d'agent de démoulage.

Réparations des pièces automobiles extérieures en plastique, nettoyées et poncées



1. Agiter avant emploi. (pendant au moins 2 minutes)

2. Retirez le bouton rouge du capuchon et positionnez-le dans la valve d'activation au fond de l'aérosol.

3. Placez l'aérosol sur une surface dure et plane. Appliquez une pression vers le bas pour activer l'aérosol.

4. Secouez à nouveau l'aérosol pendant au moins deux minutes après l'activation.

Faire un test de pulvérisation après agitation.



Produit activé: 8 h

Bien agiter avant chaque utilisation.



2 couches

Désolvatation intermédiaire et finale: 5 min - 10 min



	Denibbing	Dry to sand
20 °C	2 h	12 h - 16 h
60 - 65 °C	30 min	30 min



P400 - P600

Si nécessaire, léger égrénage possible au P800 - P1000



Base Mate + vernis

Laque 2K

Conforme COV

2004/42/IIB(c)(840) 650: La valeur limite de la CE pour ce produit (catégorie de produit: IIB(c)) sous forme prêt à l'emploi est au maximum de 840 g/l de COV. Le contenu de COV de ce produit sous forme prêt à l'emploi est au maximum de 650 g/l.

FICHE TECHNIQUE

NS2602A - NS2607A

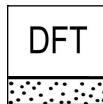


IMPRESSION-APPRÊT SANS PONÇAGE

Produits

NS2602A Impression-Apprêt Sans Ponçage Blanc

NS2607A Impression-Apprêt Sans Ponçage Noir



20 - 30 µm par couche



Après utilisation, tenir l'aérosol tête en bas et pulvériser brièvement pour nettoyer la buse.

Remarques

- Le produit doit être à température ambiante (18-25°C) avant utilisation.
- La version Direct sur Plastique ne peut être utilisée qu'avec un vernis ou une laque élastifiée.
- Sur l'acier nu, l'acier galvanisé et l'aluminium tendre, il est possible d'appliquer une couche d'apprêt époxydique, mais ce n'est pas obligatoire.
- Pour des informations détaillées sur les supports plastique adéquates, se référer au guide Cromax Plastic Painting System TDS - CXPlasticSystem.

Consulter la Fiche de Données de Sécurité avant utilisation du produit. Respecter les précautions d'emploi figurant sur l'emballage.

Tous les autres produits cités dans le système de réparation font partie de notre gamme Cromax. Les propriétés du système ne seront pas valides si le produit est utilisé en combinaison avec tout autre produit ou additif n'appartenant pas à notre gamme Cromax, sauf indication expressément mentionnée.

Pour utilisation professionnelle uniquement ! Les Informations contenues dans la présente documentation ont été soigneusement sélectionnées et réunies par nos soins. Ces Informations sont basées sur nos meilleures connaissances à la date d'édition. Les Informations sont données uniquement à titre indicatif. Nous ne garantissons ni leur exactitude, ni leur précision, ni leur exhaustivité. Il appartient à l'utilisateur de vérifier si ces Informations sont d'actualité et adaptées à l'usage qu'il veut en faire. La propriété intellectuelle relative à ces Informations, notamment brevets, marques et droits d'auteurs, est protégée. Tous les droits sont réservés. Les indications relatives aux Fiches de Données de Sécurité et phrases risques mentionnées sur les étiquettes doivent être observées. Nous pouvons modifier et/ou supprimer tout ou partie de ces Informations et cela, à notre entière discrétion sans information préalable et ne sommes pas tenus de les mettre à jour. Toutes les règles décrites dans cette clause s'appliqueront pour tout changement ou amendement futur.